

Cuadro de mando de la Producción Científica de la Universidad Loyola Andalucía en el quinquenio 2019–2023

Resumen

Este trabajo presenta un cuadro de mando que pretende reflejar el estado de la producción científica de la Universidad Loyola Andalucía durante el quinquenio 2019–2023. Utilizando datos extraídos de la base de datos Web of Science (WOS) y su suite bibliométrica InCites, se examinan indicadores clave como el número total de publicaciones, el porcentaje de documentos en acceso abierto, el impacto normalizado por categoría (CNCI), y la proporción de publicaciones en revistas del primer cuartil (Q1), así como en el Top 1% y Top 10% de los documentos más citados a nivel mundial.

Durante el periodo analizado, se identificaron 1297 documentos, de los cuales 1145 fueron considerados altamente citables (artículos, capítulos de libro y reviews), y un 66% de ellos publicados en acceso abierto. El 44% de las publicaciones se encuentran en revistas Q1, y el CNCI alcanzó un valor de 1.39 en 2023, superando en un 39% la media mundial. Además, un 12% de las publicaciones se ubicaron en el Top 10% de las más citadas.

El estudio también incluye una comparativa con otras universidades andaluzas y con instituciones de tamaño similar, revelando que, a pesar de tener un menor volumen de publicaciones, la Universidad Loyola Andalucía presenta indicadores de impacto y calidad cercanos o superiores a la media nacional y global.

Estos resultados reflejan el crecimiento sostenido de la universidad en términos de producción científica y su consolidación como institución emergente en el panorama académico español.

Palabras clave

Producción científica, bibliometría, CNCI, acceso abierto, universidades andaluzas, impacto científico, revistas Q1, Top 10%, análisis comparativo, indicadores bibliométricos, InCites, Universidad Loyola Andalucía, publicaciones académicas, evaluación científica.

Dashboard of the Scientific Production of Universidad Loyola Andalucía during the period 2019-2023

Abstract

This work presents a dashboard that aims to reflect the state of scientific production at Loyola University Andalusia during the five-year period 2019–2023. Using data extracted from the Web of Science (WOS) database and its bibliometric suite InCites, key indicators such as total publications, open access percentage, Category Normalized Citation Impact (CNCI), and the proportion of publications in top-tier journals (Q1), as well as in the Top 1% and Top 10% most cited worldwide, are examined.

A total of 1297 documents were identified, of which 1145 were deemed highly citable (articles, book chapters, and reviews), with 66% published in open access. Approximately 44% of the publications appeared in Q1 journals, and the CNCI

reached 1.39 in 2023, 39% above the global average. Additionally, 12% of the publications were among the Top 10% most cited globally.

The study includes a comparative analysis with other Andalusian universities and institutions of similar size, showing that despite a lower volume of publications, Universidad Loyola Andalucía demonstrates impact and quality indicators close to or above national and global averages.

These findings highlight the university's steady growth in scientific output and its emergence as a competitive academic institution in Spain.

Keywords

Scientific output, bibliometrics, CNCI, open access, Andalusian universities, scientific impact, Q1 journals, Top 10%, comparative analysis, bibliometric indicators, InCites, Universidad Loyola Andalucía, academic publications, research evaluation.

Introducción

En el contexto actual de evaluación de la actividad investigadora, la producción científica de las universidades se ha convertido en un indicador clave para medir su impacto, visibilidad y calidad académica. En este sentido, los análisis bibliométricos permiten no solo cuantificar dicha producción, sino también evaluar su repercusión en la comunidad científica internacional mediante indicadores normalizados y comparativos.

La Universidad Loyola Andalucía, una institución joven cuyo primer curso académico se remonta al año 2013-2014, ha experimentado un crecimiento sostenido en su actividad investigadora. Con el objetivo de conocer en profundidad la evolución de su producción científica, se ha desarrollado un cuadro de mando que recoge y analiza los principales indicadores bibliométricos del quinquenio 2019–2023, último periodo cerrado bibliométricamente al momento del estudio.

Este trabajo se justifica por la necesidad de disponer de herramientas de análisis que permitan a las universidades tomar decisiones estratégicas basadas en datos objetivos. El cuadro de mando diseñado no solo ofrece una visión global del volumen de publicaciones, sino que también permite evaluar su calidad, impacto y grado de colaboración internacional. Además, incorpora una comparativa con otras universidades andaluzas y con instituciones de tamaño similar, lo que aporta un contexto valioso para interpretar los resultados.

El interés de esta propuesta radica en su aplicabilidad como modelo de evaluación continua y como instrumento de mejora institucional. A través de este análisis, se pretende contribuir a la consolidación de una cultura de calidad científica en la Universidad Loyola Andalucía, así como a su posicionamiento en el sistema universitario español e internacional.

Análisis de situación

La evaluación de la producción científica mediante indicadores bibliométricos se ha consolidado como una práctica habitual en el ámbito universitario, especialmente en contextos donde la financiación, la acreditación del profesorado y el posicionamiento institucional dependen en gran medida de la calidad y el impacto de la investigación. Herramientas como Web of Science (WOS) e InCites, desarrolladas por Clarivate, se han convertido en referentes internacionales para la medición de la actividad investigadora, al ofrecer datos normalizados y comparables a nivel global.

En este contexto, la Universidad Loyola Andalucía, como institución joven y en proceso de consolidación, ha comenzado a implementar mecanismos de seguimiento y evaluación de su producción científica. A diferencia de universidades con trayectorias más largas, Loyola parte de una base más reciente, lo que plantea tanto desafíos como oportunidades en términos de visibilidad y posicionamiento.

El análisis bibliométrico realizado en este estudio se enmarca en una tendencia creciente de las universidades por desarrollar cuadros de mando que integren indicadores clave como el número de publicaciones, el acceso abierto, el impacto normalizado (CNCI), y la presencia en revistas de alto impacto (Q1), así como la colaboración internacional y la comparación con otras instituciones. Estos cuadros permiten no solo una evaluación interna, sino también una proyección externa que facilita la toma de decisiones estratégicas.

A pesar de su juventud, la Universidad Loyola Andalucía ha logrado posicionarse en niveles comparables a la media nacional e incluso superar algunos indicadores globales, lo que evidencia una estrategia institucional orientada a la excelencia investigadora. Este análisis se convierte así en una herramienta fundamental para identificar fortalezas, áreas de mejora y oportunidades de crecimiento en el ámbito científico.

Materiales y métodos

Fuentes de datos

El análisis se ha basado en datos extraídos de la base de datos Web of Science (WOS) y su herramienta de análisis bibliométrico InCites, ambas desarrolladas por la empresa Clarivate. Estas fuentes permiten acceder a información detallada y normalizada sobre publicaciones científicas, citas, impacto y categorización por áreas del conocimiento.

Para hacer la comparativa con las universidades de similar tamaño, se han extraído los datos de los indicadores de Rebiun, ordenando las universidades en función del PDI contratado a tiempo completo y se han escogido las que estaban en una posición cinco por arriba y cinco por debajo de la posición donde se encuentra la Universidad.

Estrategia de búsqueda

Para la recopilación de datos, se utilizó la siguiente estrategia de búsqueda en WOS:

OG=(Universidad Loyola Andalucía) AND PY=2019-2023

Cobertura temporal

El periodo de análisis comprende desde el año 2019 hasta el 2023, por ser este el último año bibliométricamente cerrado al momento de la extracción de los datos.

Todos los datos se han exportados de archivos .csv y documentos Excel

Indicadores bibliométricos utilizados

Se analizaron los siguientes indicadores:

- Número total de documentos: incluye todas las publicaciones indexadas, independientemente de su tipología.
- Documentos altamente citables: artículos, capítulos de libro y reviews.
- Publicaciones en acceso abierto: porcentaje de documentos disponibles en modalidad open access.
- Publicaciones en revistas Q1: porcentaje de documentos publicados en revistas del primer cuartil según el Journal Citation Reports.
- Category Normalized Citation Impact (CNCI): indicador que compara el número de citas recibidas por las publicaciones con la media mundial, ajustado por categoría temática, tipo de documento y año.
- Top 1% y Top 10%: número y porcentaje de publicaciones entre el 1% y el 10% más citado a nivel mundial.
- Highly Cited Papers: publicaciones altamente citadas según los Essential Science Indicators (ESI).

Colaboración y áreas de publicación

Se representa visualmente en un mapa los países con los que se realizan más publicaciones en colaboración y una gráfica que refleja las áreas en las que más se publica según la categoría de la Web of Science.

Comparativas institucionales

Se realizaron dos comparativas:

1. Con universidades andaluzas: excluyendo aquellas no indexadas en WOS.
2. Con universidades de tamaño similar: seleccionadas a partir del número de Personal Docente e Investigador (PDI) a tiempo completo, según datos de Rebiun. Se incluyeron cinco universidades por encima y cinco por debajo en el ranking de tamaño.

Frecuencia de actualización

El cuadro de mando está diseñado para ser actualizado anualmente, permitiendo un seguimiento continuo de la evolución de la producción científica institucional.

Este trabajo también presenta algunas limitaciones:

- Los datos reflejan únicamente la producción indexada en la Web of Science.
- La categorización en cuartiles y métricas como CNCI dependen de la clasificación vigente en el momento del análisis.
- La comparativa con otras universidades depende de la disponibilidad de datos.
- No se incluyen datos parciales del año en curso debido a la actualización anual.

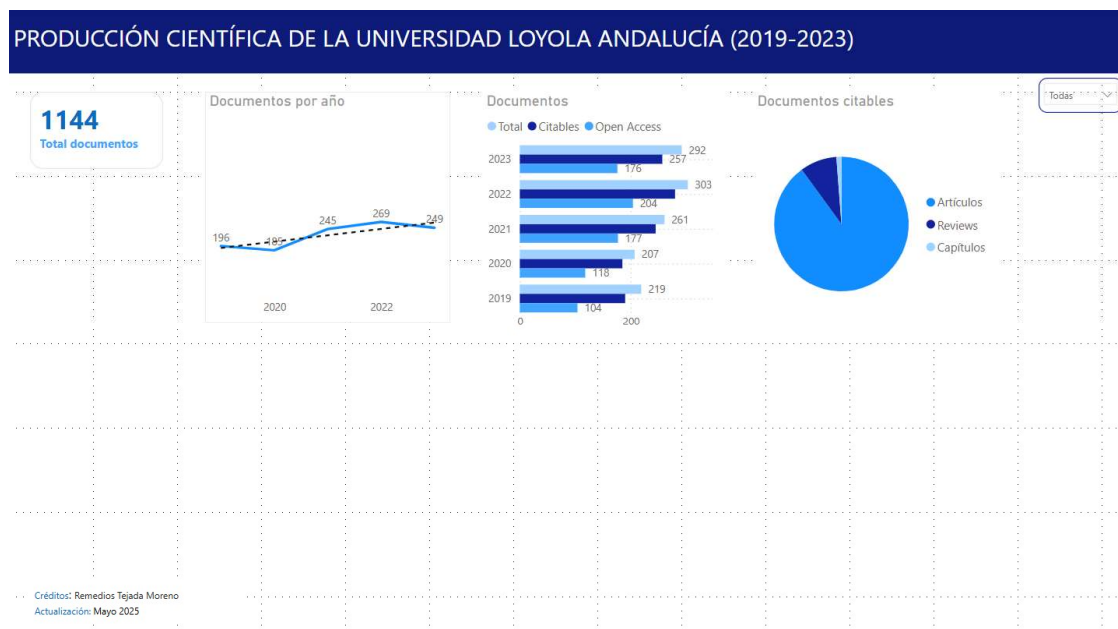
Resultados y discusión

El cuadro de mando resultante del estudio consta de cuatro páginas donde se analizan varias dimensiones de producción científica de la Universidad. En cada página parecen una serie de KPIs (Indicador Clave del Desempeño) que nos darán información clave sobre la evolución de la producción científica de la Universidad.

KPI	Descripción
Total de documentos	Número total de publicaciones en el periodo 2019–2023
Category Normalized Citation Impact (CNCI)	Impacto de citas normalizado por categoría; compara el rendimiento con la media mundial
% en revistas Q1	Porcentaje de documentos publicados en revistas del primer cuartil (Q1)
% en el Top 1%	Porcentaje de publicaciones entre el 1% más citado a nivel mundial
% en el Top 10%	Porcentaje de publicaciones entre el 10% más citado
Highly Cited Papers	Número de documentos considerados altamente citados según Web of Science

Al cuadro de mando se le ha aplicado como filtro el año de publicación, que permite analizar los datos uno por uno o agrupando varios años dentro del quinquenio.

En la primera página se hace un estudio a nivel de documento. Durante el quinquenio 2019–2023, la Universidad Loyola Andalucía publicó un total de 1297 documentos indexados en Web of Science, de los cuales 1145 fueron considerados altamente citables (artículos, capítulos de libro y revisiones). De estos, 776 se publicaron en acceso abierto, lo que representa un 66% del total de documentos citables, alineándose con las políticas de ciencia abierta promovidas a nivel nacional e internacional.



La segunda página es relativa a la calidad de las publicaciones

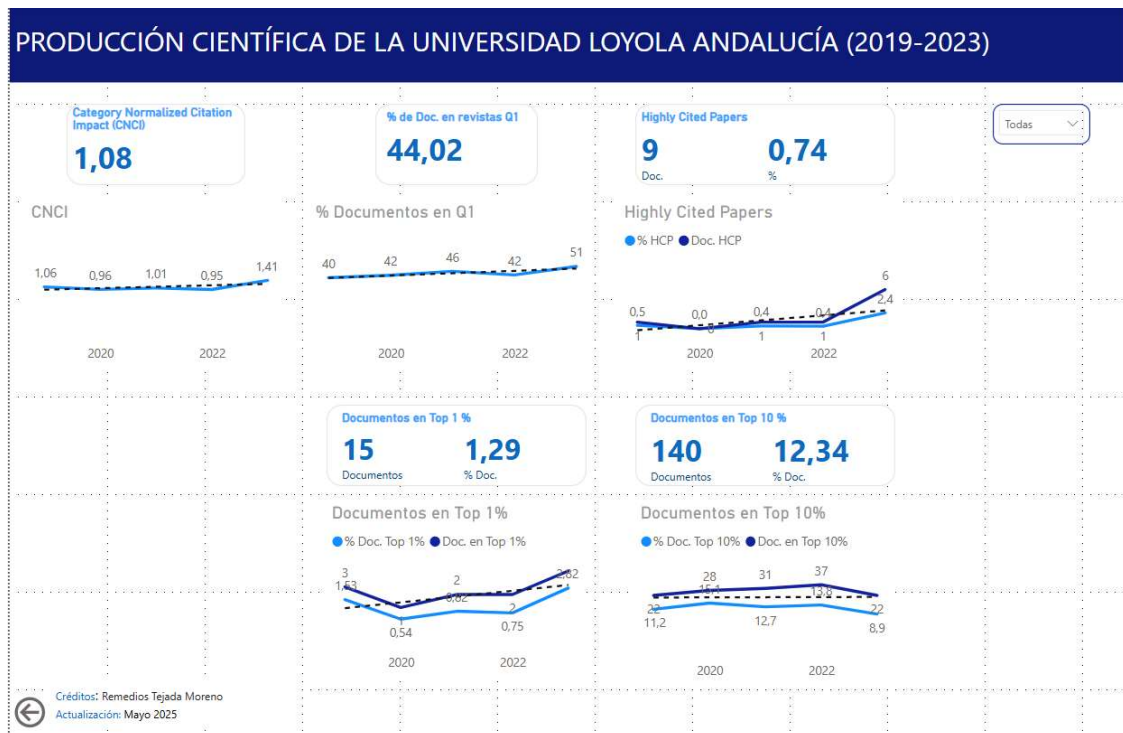
Uno de los indicadores más relevantes es el porcentaje de publicaciones en revistas del primer cuartil (Q1). En promedio, un 44% de los documentos citables se

publicaron en revistas Q1, con una tendencia creciente que alcanzó el 50.66% en 2023. Este dato refleja una mejora sostenida en la calidad de las publicaciones y una orientación hacia revistas de alto impacto.

El Category Normalized Citation Impact (CNCI) mostró una evolución positiva, situándose en 1.41 en 2023, lo que implica que las publicaciones de ese año fueron citadas un 41% por encima de la media mundial. Este incremento sugiere una mejora en la visibilidad e impacto de la investigación institucional.

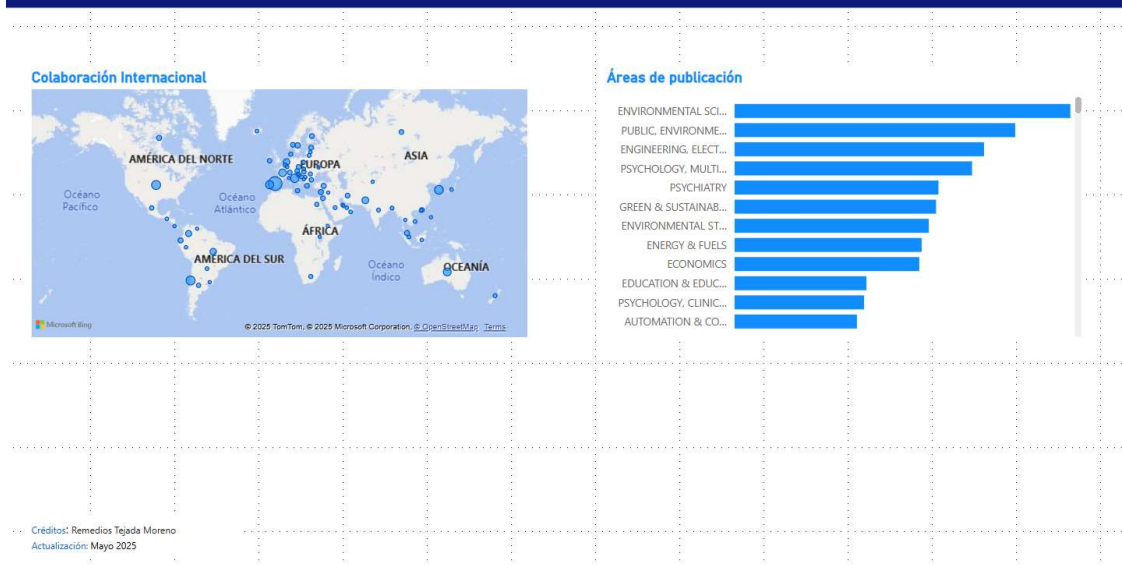
Impacto internacional

En cuanto a la presencia en los rankings de citas, el 12% de las publicaciones del periodo se ubicaron en el Top 10% de los documentos más citados a nivel mundial, mientras que un porcentaje menor, pero significativo, se situó en el Top 1%. Además, el número de Highly Cited Papers aumentó notablemente en 2023, con 6 documentos destacados, frente a valores mucho más bajos en años anteriores.



La tercera página muestra los países con los que más se colabora y las áreas en las que más se publica. En esta página aparece un mapa que muestra los países con los que se realizan las publicaciones en colaboración y un diagrama de barras que muestra las áreas en las que más se publica según la categoría de la Web of Science.

PRODUCCIÓN CIENTÍFICA DE LA UNIVERSIDAD LOYOLA ANDALUCÍA (2019-2023)



En la última página se hace una comparativa institucional a dos niveles, una comparadas con el resto de universidades de su comunidad y otra comparada con universidades que son de similar tamaño

A pesar de ser la universidad con menor volumen de publicaciones entre las universidades andaluzas analizadas, la Universidad Loyola Andalucía presenta un porcentaje de documentos citados comparable o superior a la media nacional y global. En indicadores como el CNCI y el porcentaje de documentos en el Top 10%, supera incluso a algunas universidades con mayor trayectoria.

En la comparativa con universidades de tamaño similar, Loyola se posiciona favorablemente en impacto y calidad, aunque con margen de mejora en volumen de publicaciones y presencia en revistas Q1. Estos resultados reflejan una estrategia institucional eficaz en términos de calidad investigadora, a pesar de las limitaciones propias de una universidad joven.

PRODUCCIÓN CIENTÍFICA DE LA UNIVERSIDAD LOYOLA ANDALUCÍA (2019-2023)

Comparativa de la ULA con las universidades andaluzas

Universidad	WOS Documentos	CNCI	% Doc. Citados	% Doc. Top 1	% Doc. Top 10	% Doc. en Q1	% Doc. En Acceso Abierto
España Baseline	486340	1,17	84,10	1,59	12,03	53,02	69,55
Global Baseline	13516856	0,97	83,60	1,10	10,17	43,21	52,64
Universidad de Almería	5008	1,07	85,16	0,98	10,88	54,61	67,99
Universidad de Cádiz	6795	0,97	83,83	1,02	9,77	53,69	67,40
Universidad de Córdoba	8341	1,03	85,05	1,15	10,54	58,20	67,25
Universidad de Granada	22175	1,16	84,10	1,47	11,89	54,65	69,11
Universidad de Huelva	3276	0,89	80,28	0,61	8,82	49,04	70,91
Universidad de Jaén	5403	1,03	85,29	0,94	11,01	49,85	62,71
Universidad de Málaga	10519	1,03	83,10	1,13	10,19	51,08	70,81
Universidad de Sevilla	19380	1,11	84,02	1,26	11,15	53,20	72,60
Universidad Loyola Andalucía	1142	1,08	83,98	1,31	12,26	44,57	67,51
Universidad Pablo de Olavide	4166	1,21	81,20	2,06	12,46	51,87	67,55

Comparativa ULA con universidades de similar tamaño

Universidad	WOS Documentos	CNCI	% Doc. Citados	% Doc. en Top 1	% Doc. en Top 10	% Doc. en Q1	% Doc. en Acceso Abierto
España Baseline	486340	1,17	84,10	1,59	12,03	53,02	69,55
Universidad Antonio de Nebrija	1375	1,10	81,02	1,24	12,36	44,34	68,65
Universidad de Burgos	2317	0,96	85,15	0,69	10,44	53,11	72,85
Universidad de Cantabria	5830	1,47	88,46	2,56	14,25	56,84	77,26
Universidad de León	4398	1,06	85,93	1,39	10,96	50,58	70,12
Universidad de Lleida	4058	1,21	87,26	1,60	12,10	57,98	65,80
Universidad Jaume I	5389	1,07	84,71	1,26	12,23	52,17	75,54
Universidad Loyola Andalucía	1142	1,08	83,98	1,31	12,26	44,57	67,51
Universidad Miguel Hernández de Elche	5538	1,09	91,30	1,19	10,29	52,82	69,66
Universidad Pública de Navarra	3548	1,14	87,51	1,32	12,12	55,14	76,97
Universidad San Pablo CEU	1732	1,13	81,93	1,73	11,14	54,36	69,69

Créditos: Remedios Tejada Moreno
Actualización: Mayo 2025

Se puede acceder al cuadro de mando a través del siguiente enlace o Código QR

<https://app.powerbi.com/view?r=eyJrIjojYzlkNjYyMGItNzJjMi00MmRILTk1OTItZDFkY2MwYzQ3NmQ3IiwidCI6Ijg3M0MTA1OGY5LWw4ZGYtNDQ0Yi1hYTc4LWw5N2EzYzMyOWZiZSIsImMiOj9>



Conclusiones y propuesta de servicio o producto

Del cuadro de mando Podemos extraer el análisis bibliométrico de la producción científica de la Universidad Loyola Andalucía durante el quinquenio 2019-2023 que revela una evolución positiva y sostenida en términos de volumen, calidad e impacto de sus publicaciones. A pesar de tratarse de una universidad joven, con apenas una década de trayectoria, los indicadores analizados muestran que su producción científica se sitúa en niveles comparables a la media nacional y, en algunos casos, por encima de la media global.

Entre los hallazgos más destacados se encuentran:

- Un alto porcentaje de documentos altamente citables (cerca del 90% del total).
- Una significativa proporción de publicaciones en acceso abierto (66%).
- Un 44% de las publicaciones en revistas del primer cuartil (Q1).
- Un CNCI que en 2023 superó en un 39% la media mundial.
- Un 12% de las publicaciones en el Top 10% de las más citadas a nivel global.

Estos resultados reflejan una estrategia institucional orientada a la excelencia investigadora, con un enfoque claro en la calidad y la visibilidad internacional. La comparativa con otras universidades andaluzas y con instituciones de tamaño similar refuerza esta percepción, posicionando a Loyola como una universidad emergente con gran potencial de crecimiento.

Propuesta de servicio: Cuadro de mando bibliométrico institucional

Como resultado de este análisis, se propone la consolidación y actualización anual del cuadro de mando bibliométrico institucional, que permita:

- Monitorear la evolución de la producción científica.
- Identificar áreas de mejora y fortalezas.
- Facilitar la toma de decisiones estratégicas en política científica.
- Promover la transparencia y la rendición de cuentas.
- Fomentar la cultura de evaluación y mejora continua.

Este cuadro de mando puede convertirse en una herramienta clave para la gestión de la investigación, la planificación institucional y la proyección internacional de la Universidad Loyola Andalucía.